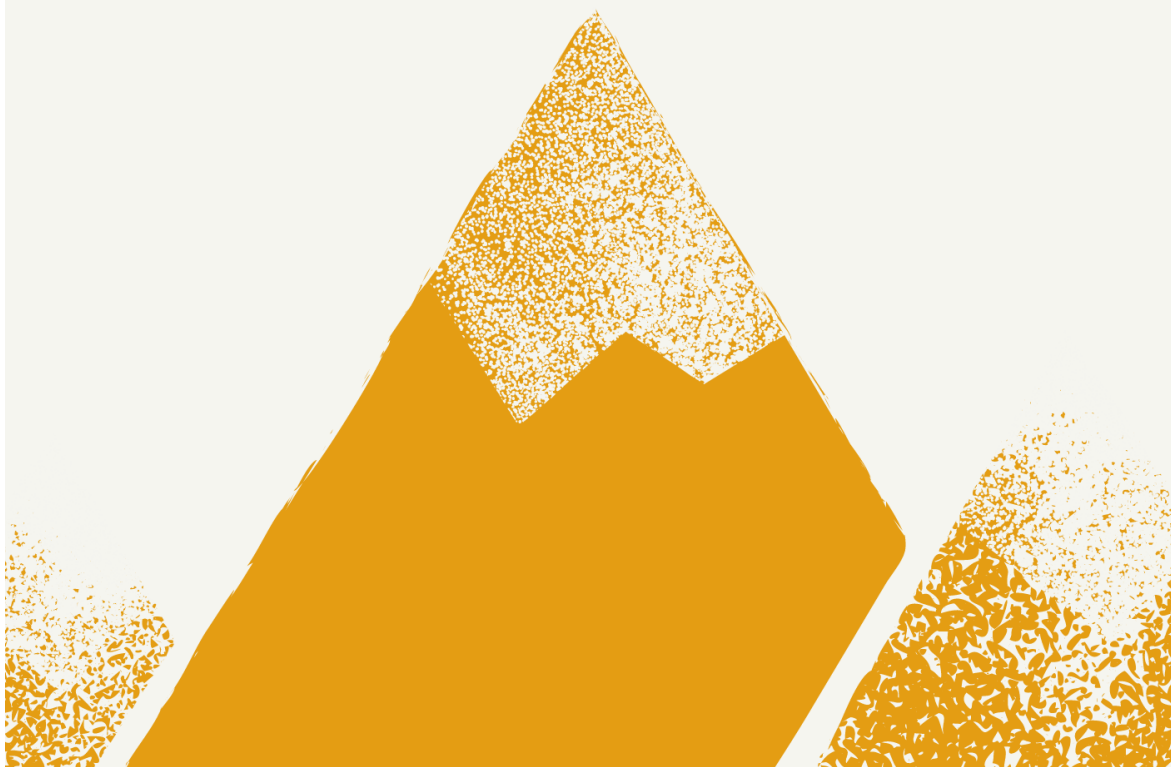




政治大學碩士學位學程

課程手冊

111 學年度



目 錄

政治大學/傳播學院簡介.....	2
政大傳播碩士學位學程簡介.....	4
傳播碩士學位學程教育目標和教學方向.....	5
校園安全行走路線/地圖.....	7
政治大學 111 學年度行事曆.....	13
傳播碩士學位學程課程指引.....	14
傳院師資陣容.....	20
政治大學各單位諮詢服務電話/辦公室承辦電話.....	48
政大交通資訊(捷運、公車).....	51
政治大學校園公車時刻表.....	52
附件.....	54
政治大學傳播學院碩士班 學生修業規劃及課程檢核表.....	55
政治大學傳播學院碩士班研究生個人資料表.....	56
國立政治大學傳播學院研究部 學分超減修習申請表.....	57
國立政治大學傳播碩士學位學程 自主專業申請表.....	58
國立政治大學傳播碩士學位學程論文發表/實務競賽/創作作品參賽審查表.....	59
論文_作品計畫書口試申請表.....	60
傳播碩畢業論文計畫修改意見單.....	61
傳播碩畢業作品計畫修改意見單.....	62
學位考試申請書.....	63
學位考試成績報告單.....	64
國立政治大學傳播學院研究生獎助學金給與實施要點.....	65
研究生獎學金申請表實習辦法.....	67
實習評鑑表.....	72
實習計畫書.....	73
實習生基本資料表.....	78



政治大學簡介

本校自民國16年創立，民國43年在臺復校，迄今95年，其間雖經改制、遷校，但始終秉持和諧、自主、均衡、卓越之創校宗旨，不斷精進教學及學術研究，以期配合國家建設、社會發展的需要，培育優秀人才。

本校擁有文學、社會科學、商學、傳播、外語、法學、理學、國際事務、教育、創新國際、資訊等11個學院、34個學系、5個學士學位學程、1個院大一大二不分系、1個院設學士班、43個碩士班、14個碩士學位學程、1個碩士原住民專班、34個博士班、4個博士學位學程、1個院設博士班、12個碩士在職專班（其中含7個全英語學位學程），計有約16,000名學生。

校內行政單位計有校長室、副校長室、教務處、學生事務處、總務處、研究發展處、國際合作事務處、秘書處、稽核室、主計室、人事室、圖書館、體育室、公共行政及企業管理教育中心、社會科學資料中心、電子計算機中心、華語文教學中心、產學營運暨創新育成總中心、附設實驗國民小學、附屬高級中學、性別平等教育委員會、校務研究辦公室、羅家倫國際漢學講座辦公室、高教深耕計畫辦公室、大學社會責任辦公室。本校設有國際關係、選舉、第三部門、創新與創造力、台灣、人文、心智大腦與學習、原住民族、華人宗教等9個研究中心。另於高教深耕計畫特色領域設有華人文化主體性及台灣政經傳播等2個研究中心。

為追求卓越，邁向國際一流大學，建立長期校務諮詢機制，97年1月15日通過設置辦法成立校務諮詢委員會，置委員11至13人，延攬國內外各領域之專精學者、長才，廣納建言。校長為召集人，校長、副校長為當然委員，其餘委員由校長就校內外學者專家聘任之，任期2年。針對校務相關及本校長期發展之規劃建設，擔任諮詢重任。

身為臺灣具指標意義的人文與社會科學大學，本校致力在國際化與多元文化環境薰陶下，培養出具備嶄新國際視野的社會人才，朝向頂尖華人社會科學大學邁進。本校不只是臺灣的大學、亞洲的大學，更應該是全世界的大學，讓有中英文甚至其他語言能力的優秀青年齊聚政大，畢業後在世界各地發光發熱。



傳播學院簡介

政治大學傳播學院成立於1989年，設有大學部、研究部、博士班、國際傳播英語碩士學位學程（英語授課）、數位內容碩士學位學程及碩士在職專班。

本院師資陣容堅強，現有專任教師49位，多畢業於歐美著名大學。並配合本校「延攬傑出研究人才」、國科會「補助延攬客座科技人才」、教育部補助「中國大陸整合計畫延聘中國研究大師」等各項政策及經費補助，積極邀約國際知名學者來院擔任客座。

教師研究著作傑出，自科技部（含國科會時期）有「傳播學門」傑出研究獎以來，共頒6位傳播學門的傑出研究獎，6位傑出獎得主均為本學院教師。本院共出版3份專業期刊，其中《新聞學研究》獲選為TSSCI期刊、科技部「學術研究優良期刊」、國家圖書館頒最具影響力人文社會期刊傳播類第一名。

本院為台灣歷史最悠久之新聞傳播教育學府，也是遠東地區知名的傳播教育重鎮。創先實施學程制，課程紮實創新。並設置資訊與媒體整合實驗中心，下設政大之聲實習廣播電台、影音實驗室、劇場、研究導向實驗室、靜態攝影實驗室、新聞實驗室、基礎數位實驗室、網路媒體及寫作實驗室、數位圖像與出版

實驗室、2D3D繪圖教室等教學實驗單位，除統籌規畫管理各項設備資源，並配合本院教學需求，開設教學工作坊，並實施學生助理制，結合實驗課程，貫徹「理論與實務並重」，並強調「從做中學」的精神。

本院設有傳播研究暨發展中心，統籌研究相關事宜，並辦理與國外大學交換學生事務。另設國際交流中心統籌與國際同業交流業務，已與美國Missouri、Ohio、Illinois、Ball State等大學傳播相關系院、日本東京大學情報學環、慶應義塾大學法學院新聞媒體與傳播研究中心、韓國東國大學影像與文化研究院、韓國全南大學社會科學學院、新加坡南洋理工大學資訊與信息學院、泰國朱拉隆功大學傳播藝術學院、中國人民大學新聞學院、中國傳媒大學廣告學院、中國社會科學院新聞與傳播研究所、北京大學新聞與傳播學院、北京清華大學新聞與傳播學院、上海交通大學媒體與設計學院、上海復旦大學新聞學院、南京大學新聞傳播學院、浙江大學傳媒與國際文化學院、武漢大學新聞與傳播學院、廈門大學新聞傳播學院、廣州中山大學傳播與設計學院、暨南大學新聞與傳播學院、香港浸會大學傳理學院、香港中文大學新聞與傳播學院等國際著名傳播學府有學術合作協定。

傳播碩簡介

傳播教育面臨全面科際整合時代，自 2014 年起，原「新聞學系碩士班」、「廣告學系碩士班」及「廣播電視學系碩士班」整併為「傳播學院傳播碩士學位學程」，課程規劃以整合全院資源，擴充創新知識版圖，並培養未來傳播領域專業人才為目的。並考量傳播產業之需求及賦予學生更完善的學習環境與機會，結合本院各領域專長師資，開設「方法類

群」、「理論類群」、「主題類群」、「選修類群」等四大類群課程。或體現自主學習的本質，與學業導師諮商並經院核可後，自行組合專業修習。



教育目標與未來

發展方向

壹、教育目標

碩士班目標在培養傳播專業知識的專業人才，不僅具有人文關懷、多元文化和國際視野，同時也能因應社會相關領域所需而與時俱進，並善盡傳播知識的傳承與提升。由於傳播的疆域不斷流動，未來行業無論名稱、性質都充滿變數。碩班課程最大的特色在於培養未來「不確定」領域之傳播人才，鼓勵和促成多個生涯之想像。

基於上述理念，碩士生的核心能力應呈現以下五個面向：(一)知識統整能力：能夠發現重要社會議題，抽繹、區辨、歸納訊息，並加以系統化和概念化的能力；(二)創新能力：能夠隨時隨地洞察社會情境、掌握傳播生態變動的趨勢，因應多重限制、規劃組合資源，並充分展現構想、觀念或作品的的能力；(三)資訊處理能力：能夠為專業工作領域從事資訊企劃、蒐集、評估，並使用當代各種媒介(媒材)陳述、表達和傳佈資訊的能力；(四)領導統御能力：能夠在組織/團體中獲得認同、凝聚群體資源、並促使社群或組織成員協同合作的能力；及(五)專業倫理能力：能夠因應情境，認知、理解、遵循及反思人我分際、工作本質、以及組織規範的能力。

傳院課程以培養可長可久、可對應多種生涯的能力為宗旨。就學習而言，不設立目標也表示學習不再如以往，只是習得一套固定的知識和技能(如新聞專業)。理想上每個人都是獨特的個體，均應適才適性發展出最適合自己的專業，而在傳院則意味著每個人都該發展出自己的學程。研究部近年來的課程發展重

點，可歸結為以下二項：

(一)課程精神轉向：在傳播生態驟變的時代裡，教育工作者固然需要審時度勢、想像傳播的走向，並提出幾套組合知識的模式作為範例以供參考，但教育工作者對於未來想像有時而窮，為了實踐非目標設計的理念，課程定位應迥異於往昔由上而下精密規劃、以教師為主體的課程精神，取而代之的是以學生為主體、重視環境和選擇課程精神。在這套精神下，硕士生才是課程主角，授課教師是配角。本院建議的課程猶如套餐，僅供參考，碩生必須斟酌志趣和先前知識，設計符合自己需求的課程。其次，課程重點不在內容，而在促發學生對傳播事業的想像。因此研究部除例示的幾項專業外，提供自主專業之選項，除基礎、核心課程外，硕士生有相當大的彈性空間組合自己的課程。

(二)資源整合和能量提昇：課程資源有限，而知識疆域無窮。因此必須將課程資源發揮得淋漓盡致。本院課程不患寡而患不均。研究部成立後便創造了一定的經濟規模，有利整合全院教學資源。過去三個碩班各自開課，跨所選課關卡重重，造成課程資源浪費。目前碩生入學，可選修任一學程；選修課全部開放選修。

貳、未來發展方向

本院硕士生畢業後大致可區分為二途，有些學生繼續攻讀國內外博士學位、並服務於臺灣本地學術界。本院在碩士階段給予紮實的學術養成和思維訓練，使畢業生們得以在其後的學術和實務界的競爭中勝出，因而也成就了本院碩士班的社會影響力。

本院碩士班未來可以長足發展的部

分，是透過實務研究展現實務界的影響力。現在傳播科系大量增加之後，人才濟濟，若未來要在實務界展現影響力，關鍵在於本院的研究能力，也就是培養他校較稀缺的實務研究人才，唯有如此直接貢獻才能與他校系區隔。碩班產出的應是產業界的高階人才，訓練出傳播產業的解題人才(problem-solver)，則未來在實務界較有機會嶄露頭角。

本碩士班成立以來，即為傳播學術和實務界作育英才，迄今已經具備相當規模，也為本院累積一定程度的社會聲望。由於傳播生態遽變，本院最近三年

以來、已經逐漸走向專業學院。過去本院教師過去大多投入基礎理論研究，教師研究經驗豐富、領域多元。然而，由於情境變遷，本院碩生出路在實務領域，和研究為主的理論知識之間，尚有落差，未來如何配合學生需求，將理論素養優勢轉換為專業優勢，是一大挑戰。有鑑於此，未來擬在本院原有理論基礎上、持續推動組織調整和課程教學更新，俾能因應未來調適從「學術專業走向學術實務平衡」的動向。

校園安全行走路線

校園建築

- A1 社資中心 (01)
- A2 井塘樓 (02)
- A3 萬工中
- A4 健康中心 (15)
- A5 學思樓 (04)
- A6 研究大樓 (25)
- A7 逸仙樓 (05)
- A8 商學院 (26)
- A9 中正圖書館 (06)
- A10 醫衛室 (22)
- A11 校友服務中心 (09)
- A12 樂活館/自強4舍 (12)
- A13 志希樓 (07)
- A14 果夫樓 (08)
- A15 資訊大樓 (14)
- A16 電算中心 (14)
- A17 四維堂 (11)
- A18 風雨走廊
- A19 行政大樓 (16)
- A20 風聲樓 (10)
- A21 八角亭
- A22 集英樓 (17)
- A23 新麗館 (18)
- A24 大智樓 (19)
- A25 大仁樓 (20)
- A26 大勇樓 (21)
- A27 羅馬廣場
- A28 綜合院館 (27)
- A29 傳播學院 (31)
- A30 楓香步道
- A31 通澤樓 (32)
- A32 精神堡壘
- A33 百年樓 (33)
- A34 季陶樓 (34)
- A35 藝文中心 (37)
- A36 毅中木平台 (37)
- A37 國際大樓 (36)
- A38 蔣公銅像
- A39 國際會館
- A40 國際關係中心
- A41 研究暨創新育成總中心

運動場所

- B1 游泳池 (23)
- B2 網球場(山下)
- B3 體育館 (24)
- B4 攀岩場
- B5 籃球場(堤外)
- B6 棒球場
- B7 網球場(山上)
- B8 六期運動場

宿舍

- C1 莊敬1-3、9舍 (61-63,67)
- C2 莊敬4-8舍 (64-66)
- C3 自強10舍 (69)
- C4 自強9舍(山恩學理中心) (71)
- C5 自強5-8舍 (68)
- C6 自強1-3舍 (70)

吸菸區

- 1 安九堂後門外道
- 2 季陶樓前階梯下方 (34)
- 3 自強5舍旁涼亭 (68)

樂活小舖

- B1 影印部
- 1F 男士理髮部
- 男女美髮部
- 鐘錶眼鏡部
- 體育用品部
- H.I Feeling 早午餐咖啡
- 2F 心路洗衣部
- 穆斯林祈禱室

(26) 藍色：教室大樓
(03) 橘色：常去地點

課程教室編碼示意

ex 企業理論 上課教室 26 03 65

40#學理館 (26) 03#3F 大樓樓層

安全行走路線

▲紅色線依箭頭方向為安全行走路線，夜間請結伴同行

▲山上校區因位置偏僻，應避免於夜間行走或是結伴同行，必要時可請駐警隊接送

緊急求救鈴
全校廁所、國際大樓週邊階梯、好漢坡階梯、木棧道

緊急求救電話
駐警隊 02-29387129
學安中心 0919-099-119
指南派出所 02-29382712

i-House
國際會館 International House
住樓九區及十區(國際二館)行政大樓

郵政	電話及手機門	中國郵政	新門牌小電話
便利商店	學生課課	西藥店藥房	新門牌保安室
圖書館	公共計	咖啡	
便利店	飲水機	咖啡特約店	

110年12月9日修訂

校園地圖 (山上)



政大傳院 院系位置 (山上校區)

- ◆ 傳播學院大樓
- ◆ 傳播學院辦公室
- ◆ 院長辦公室
- ◆ 研究部
- ◆ 研究中心
- ◆ 政大之聲實習廣播電臺
- ◆ 傳院劇場



政大傳院 院系位置 (山下校區)



◆ 新聞館

大學部辦公室

新聞系

廣告系

廣播電視學系

傳播學士學位學程

傳院大一大二不分系

大勇樓

國際英語傳播碩士學程

整合實驗中心

影音實驗室

數位平台

新聞與媒體實驗室

研究導向實驗室

心理實驗室

國立政治大學 111 學年度行事曆

國立政治大學 111 學年度行事曆(修訂版)

111 年 6 月版

第一學期				第二學期			
週別	月曆	日期(星期)	行事項	週別	月曆	日期(星期)	行事項
	民國 111 年 8 月				2 月		
	日 一 二 三 四 五 六	1(-)	學年開始(第一學期學期開始)		日 一 二 三 四 五 六	1(三) 4(六)	第二學期學期開始 1/27 之補行上班日(註 4)
	1 2 3 4 5 6	2(二)~5(五)	碩、博士班新生申請學分抵免		7 8 9 10 11 12 13	13(一)	開始上課
	7 8 9 10 11 12 13	3(三)	行政會議		14 15 16 17 18 19 20 21	13(一)~20(一)	學雜費減免及就學貸款申請 選課加退選
	14 15 16 17 18 19 20	17(三)~23(二)	學士班新生、轉學生申請學分抵免		22 23 24 25 26 27 28	17(五) 18(六)	繳交學雜費截止日 2/27 之補行上班日
	21 22 23 24 25 26 27	22(一)~24(三)	第 1 階段選課初選	1	12 13 14 15 16 17 18	21(二)~31(二)	加簽退課 調整放假(教師自行擇日補課)/ 和平紀念日
	28 29 30 31	29(一)~31(三)	第 2 階段選課初選	2	19 20 21 22 23 24 25	27(一)~28(二)	
				3	26 27 28		
	9 月				3 月		
	日 一 二 三 四 五 六	3(六)~4(日)	新生體檢		日 一 二 三 四 五 六	1(三)~10(五)	碩博士班集中課程申請論文題目
	1 2 3 4 5 6	6(二)~7(三)	新生訓練		11 12 13 14 15 16 17 18 19 20 21 22 23 24 25 26 27 28 29 30 31	1(三)	行政會議
	7 8 9 10 11 12 13	8(四)	校務會議		2 3 4 5 6 7 8 9 10 11 12 13 14 15 16 17 18 19 20 21 22 23 24 25 26 27 28 29 30 31	6(一)~24(五)	校園徵才月
	14 15 16 17 18 19 20	9(五)~10(六)	補假中秋節	3	1 2 3 4 5 6 7 8 9 10 11 12 13 14 15 16 17 18 19 20 21 22 23 24 25 26 27 28 29 30 31	6(一)~10(五)	學士班上網申請轉系
	21 22 23 24 25 26 27	12(一)~16(五)	開始上課	4	11 12 13 14 15 16 17 18 19 20 21 22 23 24 25 26 27 28 29 30 31	14(二)~20(一)	學士班辦理 112 學年住宿申請
	28 29 30 31	12(一)~19(一)	學雜費減免及就學貸款申請	5	1 2 3 4 5 6 7 8 9 10 11 12 13 14 15 16 17 18 19 20 21 22 23 24 25 26 27 28 29 30 31	20(一)	第 1 次教務會議
1	11 12 13 14 15 16 17	16(五)	選課加退選	6	19 20 21 22 23 24 25	24(五)	學期 1/3 退費基準日
2	18 19 20 21 22 23 24	19(一)~23(五)	繳交學雜費截止日	7	26 27 28 29 30 31	25(六)	4/3 之補行上班日
3	25 26 27 28 29 30	20(二)~27(二)	弱勢學生助學金申請			27(一)	導師制輔導知能研習會
		21(三)	加簽退課 防災日				
	10 月				4 月		
	日 一 二 三 四 五 六	3(一)~14(五)	碩博士班集中課程申請論文題目		日 一 二 三 四 五 六	3(一)	調整放假(教師自行擇日補課)
	1 2 3 4 5 6 7 8 9 10 11 12 13 14 15 16 17 18 19 20 21 22 23 24 25 26 27 28 29 30 31	5(三)	行政會議		1 2 3 4 5 6 7 8 9 10 11 12 13 14 15 16 17 18 19 20 21 22 23 24 25 26 27 28 29 30 31	4(二)~5(三)	兒童節、民族掃墓節
3	2 3 4 5 6 7 8 9 10 11 12 13 14 15 16 17 18 19 20 21 22 23 24 25 26 27 28 29 30 31	10(一)	國慶日	7	1 2 3 4 5 6 7 8 9 10 11 12 13 14 15 16 17 18 19 20 21 22 23 24 25 26 27 28 29 30 31	6(四)	校際活動週(停課不停班)(註 5)
4	2 3 4 5 6 7 8 9 10 11 12 13 14 15 16 17 18 19 20 21 22 23 24 25 26 27 28 29 30 31	17(一)	第 1 次教務會議	8	1 2 3 4 5 6 7 8 9 10 11 12 13 14 15 16 17 18 19 20 21 22 23 24 25 26 27 28 29 30 31	10(一)~14(五)	期中隨堂考試
5	9 10 11 12 13 14 15 16 17 18 19 20 21 22 23 24 25 26 27 28 29 30 31	21(五)	學期 1/3 退費基準日	9	1 2 3 4 5 6 7 8 9 10 11 12 13 14 15 16 17 18 19 20 21 22 23 24 25 26 27 28 29 30 31	17(一)	校務會議、申請棄修開始日
6	16 17 18 19 20 21 22 23 24 25 26 27 28 29 30 31			10	1 2 3 4 5 6 7 8 9 10 11 12 13 14 15 16 17 18 19 20 21 22 23 24 25 26 27 28 29 30 31	28(五)	申請棄修、學士班提前畢業
7	23 24 25 26 27 28 29 30 31			11	1 2 3 4 5 6 7 8 9 10 11 12 13 14 15 16 17 18 19 20 21 22 23 24 25 26 27 28 29 30 31		申請截止日/繳交學分費暨語
8	30 31			12	1 2 3 4 5 6 7 8 9 10 11 12 13 14 15 16 17 18 19 20 21 22 23 24 25 26 27 28 29 30 31		言設備使用費截止日
	11 月				5 月		
	日 一 二 三 四 五 六	7(一)~11(五)	期中隨堂考試		日 一 二 三 四 五 六	3(三)	行政會議
	1 2 3 4 5 6 7 8 9 10 11 12 13 14 15 16 17 18 19 20 21 22 23 24 25 26 27 28 29 30 31	14(一)	校務會議；申請棄修開始日	12	1 2 3 4 5 6 7 8 9 10 11 12 13 14 15 16 17 18 19 20 21 22 23 24 25 26 27 28 29 30 31	3(三)~4(四)	暑修上期登記
8	1 2 3 4 5 6 7 8 9 10 11 12 13 14 15 16 17 18 19 20 21 22 23 24 25 26 27 28 29 30 31	25(五)	申請棄修、學士班提前畢業	13	1 2 3 4 5 6 7 8 9 10 11 12 13 14 15 16 17 18 19 20 21 22 23 24 25 26 27 28 29 30 31	5(五)	學期 2/3 退費基準日
9	6 7 8 9 10 11 12 13 14 15 16 17 18 19 20 21 22 23 24 25 26 27 28 29 30 31		申請截止日/繳交學分費暨語	14	1 2 3 4 5 6 7 8 9 10 11 12 13 14 15 16 17 18 19 20 21 22 23 24 25 26 27 28 29 30 31	8(一)~12(五)	學士班上網申請修習輔系或
10	13 14 15 16 17 18 19 20 21 22 23 24 25 26 27 28 29 30 31		言設備使用費截止日	15	1 2 3 4 5 6 7 8 9 10 11 12 13 14 15 16 17 18 19 20 21 22 23 24 25 26 27 28 29 30 31	19(五)~20(六)	雙主修
11	20 21 22 23 24 25 26 27 28 29 30 31			16	1 2 3 4 5 6 7 8 9 10 11 12 13 14 15 16 17 18 19 20 21 22 23 24 25 26 27 28 29 30 31	20(六)	校慶運動會(停課)
12	27 28 29 30 31			17	1 2 3 4 5 6 7 8 9 10 11 12 13 14 15 16 17 18 19 20 21 22 23 24 25 26 27 28 29 30 31	20(六)	全球校友返校日(停課)
						20(六)	校慶
						27(六)	畢業典禮
						30(二)	輔系、雙主修放棄修習截止日
	12 月				6 月		
	日 一 二 三 四 五 六	1(四)~13(二)	碩士班轉系所申請		日 一 二 三 四 五 六	1(四)~30(五)	碩士班轉系所申請
	1 2 3 4 5 6 7 8 9 10 11 12 13 14 15 16 17 18 19 20 21 22 23 24 25 26 27 28 29 30 31	2(五)	學期 2/3 退費基準日	16	1 2 3 4 5 6 7 8 9 10 11 12 13 14 15 16 17 18 19 20 21 22 23 24 25 26 27 28 29 30 31	5(一)	第 2 次教務會議
12	1 2 3 4 5 6 7 8 9 10 11 12 13 14 15 16 17 18 19 20 21 22 23 24 25 26 27 28 29 30 31	7(二)	行政會議	17	1 2 3 4 5 6 7 8 9 10 11 12 13 14 15 16 17 18 19 20 21 22 23 24 25 26 27 28 29 30 31	5(一)~9(五)	學雜費減免預辦
13	4 5 6 7 8 9 10 11 12 13 14 15 16 17 18 19 20 21 22 23 24 25 26 27 28 29 30 31	3(六)	文化盃系際合唱比賽	18	1 2 3 4 5 6 7 8 9 10 11 12 13 14 15 16 17 18 19 20 21 22 23 24 25 26 27 28 29 30 31	8(四)	申請休學、學位考試截止日
14	11 12 13 14 15 16 17 18 19 20 21 22 23 24 25 26 27 28 29 30 31	4(日)	校園馬拉松	19	1 2 3 4 5 6 7 8 9 10 11 12 13 14 15 16 17 18 19 20 21 22 23 24 25 26 27 28 29 30 31	9(五)~15(四)	期中隨堂考試
15	18 19 20 21 22 23 24 25 26 27 28 29 30 31	5(一)~9(五)	學雜費減免預辦	20	1 2 3 4 5 6 7 8 9 10 11 12 13 14 15 16 17 18 19 20 21 22 23 24 25 26 27 28 29 30 31	16(五)	校務會議
16	25 26 27 28 29 30 31	19(一)	第 2 次教務會議	21	1 2 3 4 5 6 7 8 9 10 11 12 13 14 15 16 17 18 19 20 21 22 23 24 25 26 27 28 29 30 31	17(六)	6/23 之補行上班日
		30(五)	輔系、雙主修放棄修習截止日	22	1 2 3 4 5 6 7 8 9 10 11 12 13 14 15 16 17 18 19 20 21 22 23 24 25 26 27 28 29 30 31	19(一)	暑假開始
				23	1 2 3 4 5 6 7 8 9 10 11 12 13 14 15 16 17 18 19 20 21 22 23 24 25 26 27 28 29 30 31	22(四)~23(五)	端午節/調整放假
				24	1 2 3 4 5 6 7 8 9 10 11 12 13 14 15 16 17 18 19 20 21 22 23 24 25 26 27 28 29 30 31	28(三)~29(四)	暑修下期登記
				25	1 2 3 4 5 6 7 8 9 10 11 12 13 14 15 16 17 18 19 20 21 22 23 24 25 26 27 28 29 30 31		
	民國 112 年 1 月				7 月		
	日 一 二 三 四 五 六	1(日)~2(一)	開國紀念日/補假		日 一 二 三 四 五 六	31(一)	學期成績繳交截止日/學年結
	1 2 3 4 5 6 7 8 9 10 11 12 13 14 15 16 17 18 19 20 21 22 23 24 25 26 27 28 29 30 31	5(四)	申請休學、學位考試截止日	17	1 2 3 4 5 6 7 8 9 10 11 12 13 14 15 16 17 18 19 20 21 22 23 24 25 26 27 28 29 30 31		束(第二學期學期結束)/111 學
17	1 2 3 4 5 6 7 8 9 10 11 12 13 14 15 16 17 18 19 20 21 22 23 24 25 26 27 28 29 30 31	6(五)~12(四)	期末隨堂考試	18	1 2 3 4 5 6 7 8 9 10 11 12 13 14 15 16 17 18 19 20 21 22 23 24 25 26 27 28 29 30 31		年度第 2 學期學位考試成績
18	8 9 10 11 12 13 14 15 16 17 18 19 20 21 22 23 24 25 26 27 28 29 30 31	7(六)	1/20 之補行上班日(註 4)				繳交截止日
	15 16 17 18 19 20 21 22 23 24 25 26 27 28 29 30 31	13(五)	校務會議				
	22 23 24 25 26 27 28 29 30 31	16(一)~18(三)	寒假開始				
		21(六)	第 2 學期第 1 階段選課初選				
		22(日)~27(五)	農曆除夕				
		30(一)	農曆春節【1/27 調整放假】				
		30(一)~21(三)	學期成績繳交截止日				
		31(二)	第 2 學期第 2 階段選課初選				
			111 學年度第 1 學期學位考				
			試成績繳交截止日/第一學期				
			學期結束				

◎註：1.經 110 學年度本校第 693 次行政會議決議通過，並奉教育部 111 年 3 月 17 日臺教高(一)字第 1110028278 號函同意備查。 5.加入台聯大系統之共同行事項。
2.校務會議及行政會議日期如有變更或加開，請秘書處另行通知。
3.國定假日、春節及本校大型活動如有調整，請人事室及業管單位另行公告；選課日程如有調整，由教務處另行公告。
4.1/20(五)及 1/27(五)之補行上班日係 111 年 6 月 7 日行政院人事行政總處發布之行政院核定 112 年(西元 2023 年)政府行政機關辦公日曆表排定之。

課程指引—課程地圖

上學期	下學期
第一類群【方法】	
<ul style="list-style-type: none"> ■ 研究方法 (111、112) ■ 深度訪談法 (111、112) ■ 統計分析與應用 (112) 	<ul style="list-style-type: none"> ■ 研究方法：言說分析 (111、112) ■ 導演方法 (111、112) ■ 文化研究方法 (111、112) ■ 進階量化研究 (111) ■ 現象學與質性研究 (111) ■ 新興媒體混合研究法 (112) ■ 傳播科技研究方法 (112)
第二類群【理論】	
<ul style="list-style-type: none"> ■ 想像與書寫 (111、112) ■ 性別與傳播科技 (111、112) ■ 公關理論與實務應用 (111、112) ■ 傳播理論與社會學 (111) ■ 媒介與文化技術 (111) ■ 媒介社會學 (111) ■ 大眾文化研究 (112) 	<ul style="list-style-type: none"> ■ 電影理論 (111、112) ■ 想像敘事與互動基礎 (111) ■ 閱聽人研究 (112)
第三類群【主題】	
<ul style="list-style-type: none"> ■ 行銷管理 (111、112) ■ 媒介心理與閱聽人 (111、112) ■ 科學傳播 (111、112) ■ 網路內容產品策略與規劃 (111、112) ■ 專題：災難與傳播 (111) ■ 運動、媒體與社會 (111) ■ 當代大眾傳播問題 (111) ■ 媒體科技與創新法律 (111) ■ 網路內容產品策略與規劃 (111) ■ 跨文化傳播專題 (111) ■ 人工智慧與網路治理 (112) ■ 閱聽人與媒介市場研究 (112) ■ 資訊隱私風險與隱私藍圖 (112) ■ 身體與書寫 (112) 	<ul style="list-style-type: none"> ■ 環境與健康風險傳播 (111、112) ■ 短片創作 (111、112) ■ 傳播與文化：跨領域視野 (111、112) ■ 整合行銷傳播 (111) ■ 社交媒體研究 (111) ■ 媒介賽局專題 (111) ■ 亞洲新媒體研究 (111) ■ 傳播政治經濟學 (111) ■ 藝術與心靈 (111) ■ 社交與娛樂媒體 (111) ■ 新聞與創傷 (112) ■ 文化產業與勞動 (112) ■ 媒介經濟學 (112) ■ 傳播與文化：跨領域視野 (112) ■ 台灣流行文化 (112) ■ 數位文創設計 (112) ■ 整合行銷傳播 (112)
第四類群【選修】	
<ul style="list-style-type: none"> ■ 報導文學 (111) ■ 品牌行銷專題研究 (111) ■ 媒介政策與法規研究 (111) ■ 媒介組織經營管理 (111) 	<ul style="list-style-type: none"> ■ 文化創意產業發展策略與實例 (112) ■ 廣告效果研究 (112) ■ 創意溝通專題：美術攝影創作 (112) ■ 兩岸流行文化研究 (112) ■ 中國電影專題 (112) ■ 大陸傳播生態與制 (112) ■ 聲音基礎 (112) ■ 非劇情片理論與創作 (112)

備註：括號內為開課學年

碩士學位取經之路



修課，共31學分

- 必修(1)
- 方法類群(3)
- 理論類群(3)
- 主題類群(3)
- 選修類群

學術倫理教育通過



資格考核

- 1.論文發表
 - 2.實務競賽
 - 3.創作作品發表
 - 4.畢業論文計畫書口試
 - 5.畢業作品計畫書口試
- 五擇一，多數教授要求4或5



學位考試

資格考核至少間隔3個月後，
進行碩士Final口試。

備註：

一、你(妳)只要辦好註冊手續，找好指導教授並大致確認論文題目，不用理會行事曆上的統一申報日期，隨時可以申報論文題目，之後也可以在計畫書口試及學位考試時更改論文題目。建議申報論文题目的最佳時機點是在計畫書口試前兩週，與計畫書口試申請表給指導教授簽名後交至研究部。

二、學校每學期均有規定學位考試申請截止日期，實際的學位考試日期可以在當學期結束日前舉行即可。第一學期結束日是1月31日，第二學期結束日是7月31日，畢業離校手續必須在下學期開學的一個月之內辦完，除非你(妳)有申請延畢。

三、請儘速完成學術倫理教育線上課程。

四、碩一上即可以申請開通 turnitin 學術研究抄襲比對服務，畢業時隨即取消使用。

只要寄電郵至 alladin@nccu.edu.tw 告知您的大名及電郵即可。

畢業論文/作品計畫書口試申請流程

個人前置工作

Step 01

登入GNCCU申報論文作品題目：路徑:INCCU- 學生資訊系統研究生申報論文題目 → 填入論文題目、指導教授。

Step 02

口試前兩周繳交計畫書口試申請
與指導教授確認口委名單、時間 場地，指導教授簽名交至研究部

Step 03

口試前兩周聯繫口委/ 寄交口試本及聘函

所辦協助

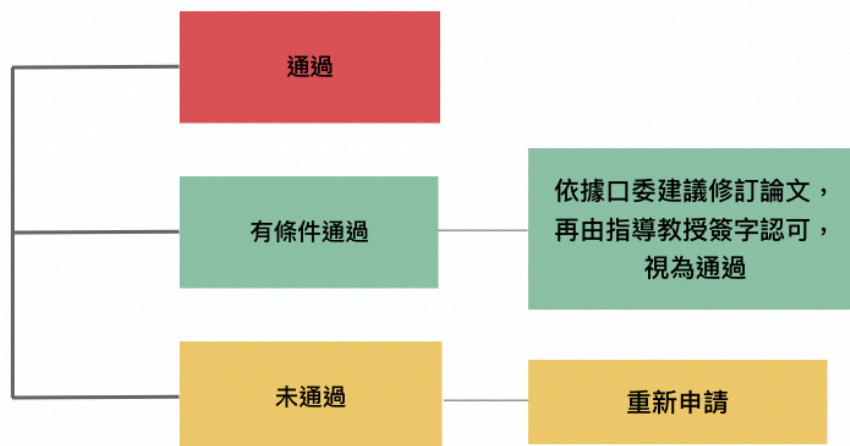
Step 04

繕交口試相關資料表單及口試費
借口試場地（洽傳院研究部

Step 05

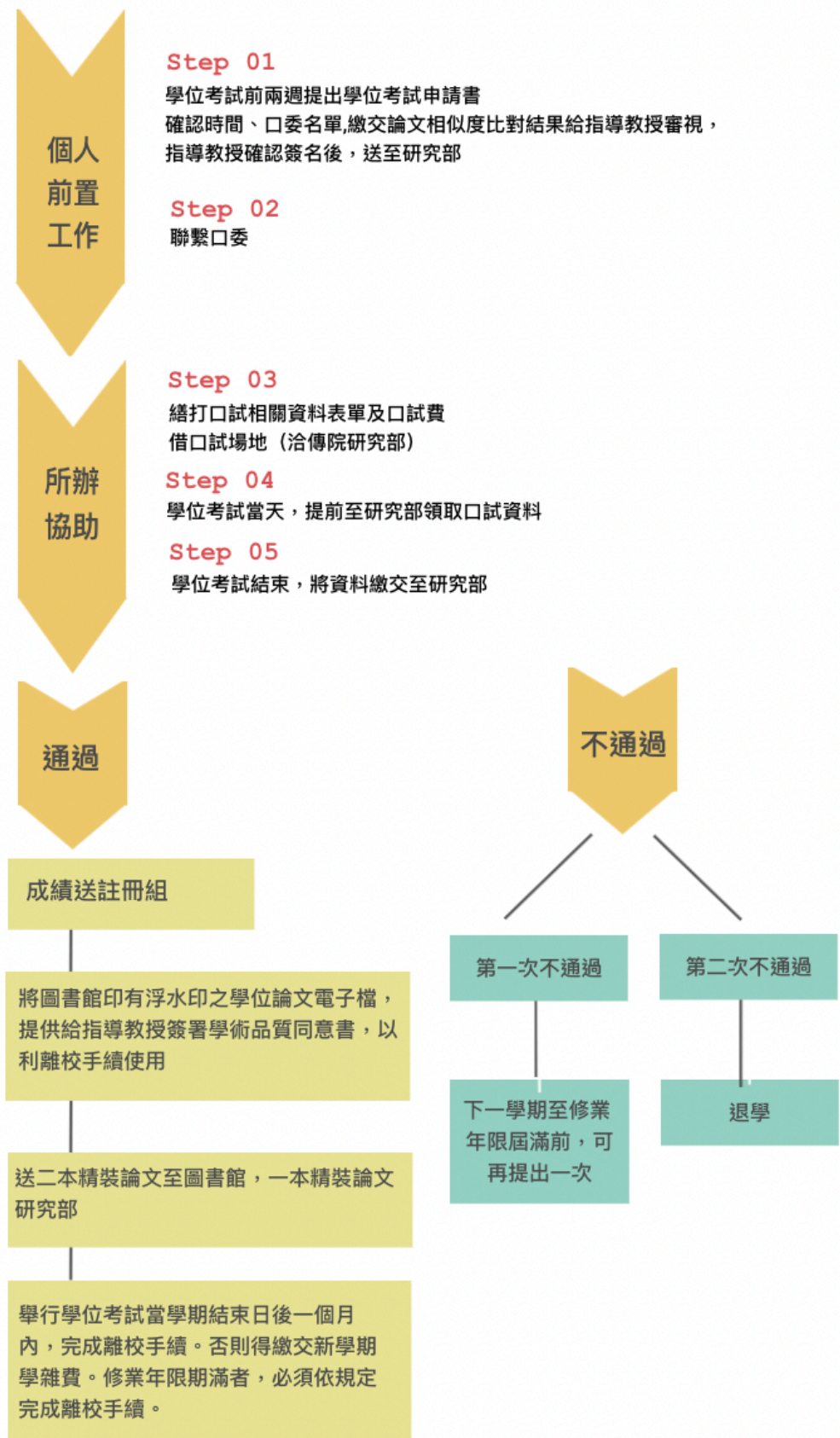
計畫書口試當天，提早至研究部領取口試資料

口試結束後結果判定



- ◆ 計畫書口試申請表 pdf 下載：<https://is.gd/PjZy1J>
- ◆ 計畫書口試申請表 word 下載：<https://is.gd/DMffs3>

學位論文考試申請流程



◆ 學位論文考試申請書下載：<https://is.gd/Gc9rFm>

◆ 學術品質同意書下載：<https://is.gd/YMxcx1>

視訊學位考試口試流程 I

口試
前兩
週

先與指導教授確認口試委員與口試日期、時間
(疫情期間盡於口試前一個月完成確認)

事前文書 (所辦部分)

- 1.繳交E-mail簽核好的學位考試申請書至所辦
- 2.所辦E-mail 口委聘函 (包含口試用表單)
- 3.提醒校外口委提供匯款帳戶資料

事前文書 (教務處所辦部分)

- 1.簽核學位考試申請書並送教務處
- 2.公告視訊學位考試 (口試
- 3.將「論文初稿、學位考試修改意見單」 書面郵寄或電子檔給老師以示尊重。

口試
前一
週

1.備妥下列文件：

- 論文初稿
- 學位考試成績報告單 (所有口委在同一份簽名與核定)
- 學位考試評分表
- 學位考試修改意見單
- 論文審查及格證明 (所有委員在同一份簽名)

2.將上述文件及視訊口試流程，詳確E-mail 通知各口委

3.建立視訊會議代碼，並確實通知口委及助教。

口試
前一
天

口試前確認當日口試流程及視訊軟體順暢度。
若可行，建議與口委測試一遍，以利當日進行。

備註 1：

- (1)將論文初稿、需要用到的表單以紙本或電子檔的方式寄給指導教授與口委
- (2)若指導教授跟口委堅持不用郵寄也不勉強，但如果要寄初稿與表單，記得附上說明，寄出後也記得 mail 向指導教授與口委說一聲。

視訊學位考試口試流程 II

口試 當天

1. 所辦助教先登入視訊向口委說明口試流程
2. 口試學生依指導教授規定簡報15~20分鐘
3. 學生接受口委詢答。
4. 答辯結束，口委討論口試結果及成績（學生必須退出會議室）
5. 討論完畢，由指導教授通知學生上線
6. 口委召集人告知口試結果

口試 結束後

- E-mail 下列簽名後文件至所辦助教，
並與指導教授確認繳交之內容無誤：
- 學位考試成績報告單（由助教傳給口委）
 - 學位考試修改意見單（口委直接回傳給助教）
 - 學位考試（口試）評分表（口委直接回傳給助教）
 - 論文審查及格證明（由助教傳給口委）

寄完 資料 後

1. 所辦將學位考試成績報告單及論文審查及格證明請所長簽章
2. 所辦將學位考試成績報告單送交教務處註冊組
3. 論文審查及格證明待學生修改完論文並得到指導老師確認後，再掃描E-mail 給學生
4. 準備上傳論文全文至圖書館

備註 2：

請在口試委員說要討論成績時「退出會議室」，因為只有會議發起人會有「直接退出通話」與「結束通話」，請記得務必按「直接退出通話」，讓三位口委可以在會議室之中通話，待老師討論完成績，再經指導教授以其他通訊軟體通知加入會議。



傳院師資陣容介紹


本所專任師資共 45 名，特聘教授 6 名、教授 18 名、副教授 14 名、助理教授 7 名。

壹、玉山學者及名譽教授

姓名	職稱	最高學歷	專長	所屬單位
<p>李金銓</p> 	玉山學者	美國密西根大學 大眾傳播研究博士	傳播學、媒介社會學、媒介 政治經濟學、全球化傳播	傳播學院 / 臺史所合聘
<p>汪琪</p> 	名譽講座 教授	美國南伊利諾大學 新聞博士	文化產業與全球化、歐洲中 心主義與傳播研究	新聞學系
<p>朱立</p> 	名譽教授	美國南伊利諾大學 新聞學院博士	比較傳播制度、國際形象與 國際傳播、中國大陸傳媒制 度、社會真實與傳媒真實、 兩岸三地傳媒、學術英語溝 通	傳播學院

姓名	職稱	最高學歷	專長	所屬單位
<p>林元輝</p> 	名譽教授	美國威斯康辛大學 東亞研究博士	華人文化思想與傳播、新聞 史、報導文學、臺灣史	傳播學院
<p>鍾蔚文</p> 	名譽教授	美國史丹佛大學 傳播博士	傳播、認知科學、研究方法	傳播學院

貳、專任教師

姓名	職稱	最高學歷	專長	所屬單位
<p>徐美苓</p> 	特聘 教授	美國密西根大學 安娜堡分校 傳播博士	政治傳播、健康傳播、傳 播與認知、民意	新聞學系

姓名	職稱	最高學歷	專長	所屬單位
<p>林穎青</p> 	特聘教授	國立中央大學 企業管理博士	行銷管理、消費者行為、 廣告學、研究方法、實驗 設計	廣告學系
<p>陳憶寧</p> 	特聘教授	美國德州大學 奧斯汀分校 新聞博士	政治傳播、公共關係、科 學傳播、健康傳播	廣告學系
<p>林日璇</p> 	特聘教授	美國密西根州立大學 媒體與資訊研究博士	媒體心理學、娛樂媒體電 子遊戲、媒介效果與媒體 互動性、社交網站、健康 傳播	廣告學系
<p>孫秀蕙</p> 	教授	美國威斯康辛大學 麥迪遜分校 新聞博士	公共關係、符號學、廣告 文化	廣告學系

姓名	職稱	最高學歷	專長	所屬單位
張郁敏 	教授	美國密蘇里大學 新聞博士	整合傳播、跨媒介傳播、 綜效、傳播資訊處理、行 動廣告	廣告學系
方孝謙 	教授	美國芝加哥大學 社會學博士	國族與認同、信任與合 作、鄉鎮企業、空間與都 市	新聞學系
王淑美 	教授	英國蘭卡斯特大學 社會學博士	新聞實務、消費文化研 究、傳播科技與社會	新聞學系
江靜之 	教授	國立政治大學 新聞博士	論述分析、機構談話研 究、傳播理論、研究方法	新聞學系

姓名	職稱	最高學歷	專長	所屬單位
吳筱玫 	教授	美國哥倫比亞大學 傳播博士	新媒體、數位人文、網路 傳播、傳播與哲學	新聞學系
陳百齡 	教授	美國印第安那大學 教育工學博士	認知在傳播上的應用、視 覺傳播、電腦輔助採訪報 導	新聞學系
馮建三 	教授	英國李斯特大學 大眾傳播博士	傳播政治經濟學、中國傳 媒研究、傳播問題分析	新聞學系
劉昌德 	教授	美國天普大學 大眾傳播博士	政治經濟學、傳播政策、 文化（運動）全球化	新聞學系

姓名	職稱	最高學歷	專長	所屬單位
<p>劉慧雯</p> 	教授	國立政治大學 新聞博士	閱聽人研究、媒體素養、 社群媒體	新聞學系
<p>鄭宇君</p> 	教授	國立政治大學 新聞博士	資料新聞學、社交媒體研究、 數位人文、科學與風險傳播、 科學與科技研究 (STS)	新聞學系
<p>方念萱</p> 	副教授	美國紐約州立大學 水牛城分校 傳播博士	性別與傳播科技研究、言 說分析、網路文化	新聞學系
<p>林怡潔</p> 	副教授	美國哈佛大學 社會人類學博士	大眾傳播、人類學、區域 研究	新聞學系

姓名	職稱	最高學歷	專長	所屬單位
柯裕棻 	副教授	美國威斯康辛大學 麥迪遜分校 大眾傳播博士	媒介批評、文化研究、後 殖民論述、臺灣電視研究	新聞學系
康庭瑜 	副教授	英國牛津大學 地理學博士	媒體與全球化、資訊社會 學、性別與媒體、網際網 路政策	新聞學系
韓義興 	助理 教授	美國弗州州立大學 傳播學院博士	大眾傳播理論、傳播統 計、傳播法規、媒介娛 樂、數位傳播趨勢與政策	新聞學系

姓名	職稱	最高學歷	專長	所屬單位
<p>李怡志</p> 	<p>助理教授級 專業技術人員</p>	<p>國立清華大學 科技管理學院 高階經營管理所碩士</p>	<p>新聞視覺化設計、數位新聞敘事、跨媒體新聞設計與數位匯流、新聞社群經營與內容策略、新聞互動策略與閱聽眾經驗、非營利媒體治理與經營、網路新聞媒體經營、數位產品規劃與經營、媒體發展策略、媒體影響力經營與評估、商業策略、數據分析、個案分析、商業簡報</p>	<p>新聞學系</p>
<p>吳岳剛</p> 	<p>教授</p>	<p>美國德州大學 奧斯汀分校 廣告碩士</p>	<p>廣告設計、電腦繪圖</p>	<p>廣告學系</p>
<p>林淑芳</p> 	<p>教授</p>	<p>俄亥俄州立大學 傳播學系博士</p>	<p>認知心理媒介效果研究、娛樂媒介研究</p>	<p>廣告學系</p>

姓名	職稱	最高學歷	專長	所屬單位
陳文玲 	教授	美國德州大學 奧斯汀分校 廣告博士	創意思考、創意寫作、夢 與創造力、廣告企劃	廣告學系
林芝璇 	副教授	美國德州大學 奧斯汀分校 廣告學博士	廣告效果研究、品牌研 究、消費者洞察、資料分 析、社群媒體	廣告學系
鄭怡卉 	副教授	美國密蘇里大學 新聞博士	公共關係、廣告學、健康 傳播	廣告學系
鄭霈絨 	副教授	國立雲林科技大學 設計學研究所博士	平面設計、影音企劃剪 輯、品牌設計、互動設 計、設計創意與認知研 究、行為觀察研究與應 用、互動行為研究	廣告學系

姓名	職稱	最高學歷	專長	所屬單位
<p>劉俐華</p> 	<p>助理 教授</p>	<p>國立臺灣師範大學 美術系藝術學博士</p>	<p>視覺傳達、數位敘事、圖 像創作、數位出版</p>	<p>廣告學系</p>
<p>林翠絹</p> 	<p>教授</p>	<p>美國夏威夷大學 Manoa 分校 傳播資訊科技博士</p>	<p>新媒體匯流、新興媒體產 業與使用者、行動傳播與 媒體、數位新聞</p>	<p>廣電學系</p>
<p>許志堅</p> 	<p>教授</p>	<p>國立交通大學 資訊科學博士</p>	<p>大數據分析、資料探勘、 動漫遊戲市場與次文化</p>	<p>廣電學系</p>
<p>許瓊文</p> 	<p>教授</p>	<p>美國紐約州立大學 水牛城分校 傳播博士</p>	<p>網路傳播、電視新聞、災 難與傳播、新聞與創傷</p>	<p>廣電學系</p>

姓名	職稱	最高學歷	專長	所屬單位
<p>陳儒修</p> 	教授	美國南加州大學 電影電視學院 電影理論博士	電影研究、文化研究、流行文化、傳播新科技	廣電學系
<p>黃葳威</p> 	教授	美國德州大學 奧斯汀分校 廣播電視博士	數位傳播與社區行動、閱聽市場分析、非營利組織傳播	廣電學系
<p>王亞維</p> 	副教授級 專業技術人員	美國波士頓大學 電影製作碩士	紀錄片、電影、戲劇	廣電學系
<p>曾國峰</p> 	副教授	美國密西根州立大學 電訊傳播博士	媒介經濟學、行動網路經濟、新傳播科技與政策	廣電學系

姓名	職稱	最高學歷	專長	所屬單位
盧非易 	副教授	美國南加州大學 電影電視學院 藝術碩士	影視劇本寫作、視聽傳播、電影原理、紀錄片製作	廣電學系
鍾適芳 	副教授級 專業技術人員	英國肯特大學 精神分析碩士	臺灣原住民音樂、世界音樂類型、文化與社會、流行音樂	廣電學系
吳俊輝 	助理教授級 專業技術人員	美國紐約巴德學院 米爾頓·艾佛利藝術 研究所 藝術創作碩士	數位影音製作、劇情片製作、影視企劃寫作、劇本寫作、實驗片製作、非敘事影片、跨領域創作、錄影藝術與新媒材研究	廣電學系

姓名	職稱	最高學歷	專長	所屬單位
<p>黃俊銘</p> 	助理教授	英國愛丁堡大學 政治社會學院 社會博士	文化社會學、消費與國族主義、大眾音樂與藝術音樂、傳播 / 新聞實務	廣電學系
<p>盧建誌</p> 	助理教授	美國加州柏克萊大學 法學博士	娛樂法、智慧財產權法、科技創新、數位媒體與文化政策	廣電學系
<p>謝杰廷</p> 	助理教授	柏林自由大學 戲劇學院舞蹈學博士	媒介轉譯、媒介與身體感、跨媒介研究	廣電學系
<p>施琮仁</p> 	副教授	美國威斯康辛大學 麥迪遜分校 新聞與大眾傳播博士	科學傳播、媒體內容、媒介效果	國傳碩

姓名	職稱	最高學歷	專長	所屬單位
陶亞倫 	教授	臺南藝術學院 造型藝術研究所碩士	空間裝置藝術、動力藝術、光藝術、互動藝術、數位影像、虛擬實境藝術	數位碩
陳宜秀 	副教授	美國哥倫比亞大學 心理學博士	溝通心理學、設計思考、使用者研究	數位碩
陳聖智 	副教授	國立交通大學 電腦輔助建築設計 工學博士	新媒體互動科技、數位內容設計、數位學習與行動傳播	數位碩

參、兼任教師

姓名	職稱	專長及授課科目	現職服務單位
李瓊莉	兼任教授	國際組織、亞太區域發展	政治大學國關中心亞太研究所研究員

姓名	職稱	專長及授課科目	現職服務單位
杜篤之	兼任教授級 專業技術人員	聲音製作、錄音、音效	聲色盒子有限公司負責人
孫曼蘋	兼任教授	社區 / 社群傳播、公民新聞學理論 及實踐、深度調查報導	政治大學傳播學院兼任教授
祝鳳岡	兼任教授	媒體管理、行銷策略、整合行銷傳 播、企業診斷	政治大學傳播學院兼任教授
翁秀琪	兼任教授	傳播理論、民意研究、公共電視研 究、新素養研究	政治大學傳播學院兼任教授
陳清河	兼任教授	廣播電視與電影產製、電訊傳播、 傳播政策研究	世新大學學術副校長
彭芸	兼任教授	政治傳播、國際傳播、企業組織溝 通	政治大學傳播學院兼任教授
游本寬	兼任教授	攝影美學與創作、視覺傳播	政治大學傳播學院兼任教授
黃新生	兼任教授	電視媒介管理、傳播科技、電視經 營	政治大學傳播學院兼任教授
劉嘉薇	兼任教授	政黨與選舉、政治傳播、政治行 為、政治社會化、民意調查、社會 科學研究方法、社會科學統計	國立臺北大學公共行政暨政策學 系教授
鄭自隆	兼任教授	競選廣告、政府公關、政治傳播、 廣告史	政治大學傳播學院兼任教授
蕭宏祺	兼任教授	閱聽人研究、流行文化與性別、消 費者與認同政治、媒體全球化研究	世新大學傳播管理學系教授
賴建都	兼任教授	廣告行銷、網路廣告行銷、品牌設 計、廣告創意設計	政治大學傳播學院兼任教授
蘇蘅	兼任教授	傳播產業研究、傳播理論、研究方 法、閱聽人分析	政治大學傳播學院兼任教授
朱灼文	兼任副教授	大陸傳播生態與制度	中國文化大學大眾傳播學系副教 授
呂志翔	兼任副教授級 約聘教學人員	國內及國際新聞採訪及寫作實務	中央社前副社長
李明哲	兼任副教授	媒介史、數位新聞、數位媒體文本 寫作、經營與管理、網路廣告	世新大學新聞學系副教授

姓名	職稱	專長及授課科目	現職服務單位
李建成	兼任副教授	電視製作與理論、紀錄片製作、影像語言與視覺研究、電影創作與理論	逢甲大學通識教育中心副教授
李惠仁	兼任副教授級專業技術人員	新聞攝影	李惠仁電影工作室
俞國定	兼任副教授級約聘教學人員	媒介經營與創新	臺灣電子書協會榮譽理事長/大師輕鬆讀創始員工
張崇仁	兼任副教授	電子媒介政策、電子媒介管理、組織傳播	政治大學廣播電視系兼任副教授
黃文博	兼任副教授級約聘教學人員	廣告創意與策略	就是這樣有限公司創意總監
黃順星	兼任副教授	新聞史、媒介理論、傳播社會學	世新大學舍我紀念館副研究員
雷震卿	兼任副教授級專業技術人員	影視剪接	臺北藝術大學兼任助理教授級專業技術人員
劉蕙苓	兼任副教授	電視新聞製作、新聞採訪實務、社區營造與傳播	臺北藝術大學藝術行政與管理研究所副教授
關尚仁	兼任副教授	媒介經營、廣電節目策略與製播、媒介政策與法規	世新大學廣播電視電影學系副教授
何昕明	兼任助理教授級專業技術人員	廣播電視電影製作、編劇	好故事工作坊有限公司負責人/編劇統籌
何國華	兼任助理教授級約聘教學人員	媒介生態	公共電視資深研究員
李政亮	兼任助理教授級約聘教學人員	電影研究、文化研究	政治大學傳播學院兼任助理教授
李懿芳	兼任助理教授級約聘教學人員	編劇學	編劇
汪文豪	兼任助理教授級專業技術人員	紀實採寫、新聞媒體實驗	政治大學第三部門研究中心地方創生計畫專任助理
沈昭良	兼任助理教授級約聘教學人員	靜態影像創作、類型攝影研究、影像與文創產業	攝影創作者、獨立策展人
邱亭雅	兼任助理教授	流行歌曲風格賞析與數位創意應用	香納芬蘭室內樂集藝術總監

姓名	職稱	專長及授課科目	現職服務單位
姚經玉	兼任助理教授級約聘教學人員	電影發行推廣，版權交易賣賣，影展行銷布局策略	海鵬影業有限公司行銷總監
范凌嘉	兼任助理教授	進階紀實採寫	聯合報總編輯
張正芬	兼任助理教授級約聘教學人員	電視行銷實務、數位匯流行銷研究、文化創意產業	三立電視行銷公關部暨華流出版部資深副總兼發言人
張怡琪	兼任助理教授級約聘教學人員	創意發想、產出與表達	聯樂數位行銷董事總經理、聯廣/廣眾廣告執行創意總監
張耘之	兼任助理教授級約聘教學人員	聲音藝術與錄音工程、配樂設計、音效設計與成音	美商遊戲公司資深影音專員
張博智	兼任助理教授級約聘教學人員	平面設計、新媒體藝術創作、網頁設計、劇場影像設計、MV 導演	專案設計
張瀚云	兼任助理教授級約聘教學人員	中西藝術史、中英文編譯、文化比較、文化行政管理、文藝學術交流與活動策劃、博物館教育與行銷、展覽規劃與研究、圖書館資源利用	國家圖書館知識服務組編輯
曹良賓	兼任助理教授級專業技術人員	當代攝影、影像創作、圖片編輯	島嶼影像合創社總監
許文宜	兼任助理教授	廣播新聞採寫編播、電視節目企畫製作、新媒體研究	海洋大學助理教授
湯昇榮	兼任助理教授級約聘教學人員	影視節目實務製作分析	瀚草影視文化股份有限公司總經理
楊欣芳	兼任助理教授	表演學、當代西方劇場	政治大學廣播電視學系兼任助理教授
葉嘉炘	兼任助理教授	非主流群體的媒體再現	政治大學傳播學院兼任助理教授
詹寧思 Ralph Jennings	兼任助理教授級約聘教學人員	傳播媒體	美國之音特派員
詹慶齡	兼任助理教授級專業技術人員	影音新聞	冠德玉山教育基金會董事
廖雲章	兼任助理教授級專業技術人員	媒介管理與溝通	天下未來事業部獨立評論頻道總監

姓名	職稱	專長及授課科目	現職服務單位
劉義鈞	兼任助理教授	研究方法、公共政策理論、談判學、政黨與選舉	佛光大學公共事務學系助理教授
鄭文堂	兼任助理教授級約聘教學人員	影視編導、導演方法、編劇與劇本寫作	醉夢俠電影股份有限公司導演
薛聖茶	兼任助理教授級約聘教學人員	電視節目製作、整合行銷	友松娛樂 / 三鳳製作公司負責人
嚴曉翠	兼任助理教授級專業技術人員	企業形象管理、危機管理、媒體關係管理、行銷公關	利眾公關顧問股份有限公司創辦人
尤元靖	兼任講師	企業形象、危機管理、產品行銷公關	利眾公關顧問股份有限公司 CEO
余聿	兼任講師	定格動畫，表演與製偶	故宮南院印度神話專案偶動畫導演 / 動畫師
吳惠萍	兼任講師級約聘教學人員	公關實務、廣告企劃與策略發展	璽元行銷顧問有限公司負責人
李法賢	兼任講師級約聘教學人員	資訊科學	報導者文化基金會主任
汪建均	兼任講師級約聘教學人員	設計思維	深擊設計有限公司創辦人暨策略總監
辛翠芸	兼任講師	媒介經營管理	好旅文創有限公司負責人
林承毅	兼任講師級約聘教學人員	設計思考，服務設計，消費者行為，品牌行銷策略	林事務所 (HAYASHI Office) 代表 & 服務設計師
林晏仔	兼任講師級約聘教學人員	廣告創意	前臺灣麥肯集團創意總監
林耿農	兼任講師級約聘教學人員	電影配樂概論、音樂概論	林耿農音樂工作室
芮家楹	兼任講師	品牌行銷、行銷公關、企業公關、行銷傳播策略與創意	臺灣西門子公司企業傳播協理
侯志欽	兼任講師	廣播電視節目製作、音響學、教育科技、數位學習	政治大學廣播電視學系兼任講師
唐德蓉	兼任講師級約聘教學人員	電視新聞	天氣科技股份有限公司市場部副總經理
馬立羣	兼任講師	靜態影像設計	像群影像文化公司負責人

姓名	職稱	專長及授課科目	現職服務單位
張永達	兼任講師級 約聘教學人員	媒體藝術、互動影音裝置	臺北藝術大學兼任講師
張立	兼任講師	新聞編輯	聯合報內容部經理暨總編輯
張志浩	兼任講師級 約聘教學人員	行銷、數位行銷、CRM、eCRM	臺灣麥肯集團執行長
曾文珍	兼任講師	紀錄片製作	曜演影視製作有限公司負責人/ 導演
黃瀛洲	兼任講師	動漫遊戲文創專案開發	乾坤一擊創意股份有限公司執行 長
楊力州	兼任講師	紀錄片製作	後場音像紀錄工作室有限公司負 責人
楊盈箴	兼任講師級 約聘教學人員	廣播節目製作、世界音樂文化、演 講學	佳音廣播電台企劃部經理 / 節目 製作主持
楊貽茜	兼任講師級 約聘教學人員	基礎創意寫作	編劇
王子嘉	兼任講師級 約聘教學人員	策略、創意、文案	自由接案工作者
胡清暉	函聘博士生 兼任講師	採訪寫作、媒體識讀、媒體與公 關、新聞學概論	政治大學新聞系博士生
葉侃彧	函聘博士生 兼任講師	語言習得、言談分析、語意學、語 音學	政治大學語言學研究所博士生
鍾宜杰	函聘博士生 兼任講師	攝影、影視製作、傳播社會學、科 技社會學	政治大學社會系博士生
陳瑜	函聘博士生 兼任講師	基礎影音製作	政治大學傳播學院博士班
江亦瑄	兼任副教授	新媒體閱聽行為、社群行銷	國立體育大學休閒產業經營學 系
黃順星	兼任副教授	新聞傳播史、文化研究、傳播社 會學、媒介理論	世新大學舍我紀念館副研究員
江淑琳	兼任副教授	電信傳播、傳播科技、科學傳播 、傳播科技與社會變遷	文化大學新聞學系

姓名	職稱	專長及授課科目	現職服務單位
林曉蓓	兼任助理教授	電視節目製作	財團法人公共電視文化事業基金會製作人
黃聿清	兼任助理教授	影音企劃、媒體素養	潮研顧問公司創辦人/策略暨行銷總監
李志文	兼任助理教授	影音製作	和春技術學院助理教授

◎如有異動，以傳播學院各系所網頁公告為準。

政大傳院 專任老師研究室位置

傳播學院 (山上) (20人) 方念萱 王亞維 林怡潔 林芝璇 林玲遠 施琮仁 徐美苓 張郁敏 郭力昕 陳文玲
陳百齡 陳憶寧 曾國峰 黃俊銘 盧非易 李怡志 吳俊輝 康庭瑜 謝杰廷 陶亞倫



研究大樓 (山下) (12人)

江靜之 林日璇
林穎青 柯裕棻
許志堅 陳宜秀
陳儒修 劉俐華
鄭怡卉 鄭宇君
盧建誌 韓義興

新聞館 (山下) (12人)

方孝謙 吳岳剛
吳筱玫 孫式文
孫秀蕙 劉昌德
劉慧雯 鍾適芳
林翠絹 黃葳威
許瓊文 馮建三

集英樓

(山下、政大書城樓上)
(4人)

王淑美 陳聖智
鄭霽絨 林淑芳

政治大學各單位諮詢服務電話

- ◆ 總機電話：02-29393091
- ◆ 傳真：02-29379611
- ◆ 緊急事件通聯窗口（24 小時）：學安中心（校安中心）0919099119（校內分機 66119）
- ◆ 駐警隊 02-29387129（校內分機 66110）

序號	業務內容	負責單位	聯絡電話	聯絡人	電子郵件
1	入學報到、註冊	註冊組	分機 63279	黃婉琳	tr63279@nccu.edu.tw
2	選課業務	註冊組	分機 63275	陳昀含	yun76@nccu.edu.tw
3	學分抵免	註冊組	分機 63279	林婉婷	tr63279@nccu.edu.tw
4	修課須知	課務組	分機 62185	課務組	mainshow@nccu.edu.tw
5	英文跳免修	外文中心	分機 62396	吳沛滢	evelynwu@nccu.edu.tw
6	就學貸款	學務處	分機 62226		
7	減免學雜費	學務處	分機 62224		
8	新生休學退費	學務處	分機 62226		
9	兵役狀況調查	學務處	分機 62226		
10	獎助學金	學務處	分機 62224		
11	健康檢查	學務處	02-82377425		

12	役期折減	學安中心	分機 62210		
13	註冊繳費事宜	總務處	分機 62122	郭小綾	v874511@nccu.edu.tw
14	僑生業務	學務處	分機 63013	陳歆茹	oversea@nccu.edu.tw
15	國際學生業務	國合處	分機 62058/77576 分機 62040/77574	紀緯玲 何芸婷	oiic@nccu.edu.tw
16	政大學生會	學生會	分機 67150		nccusa@nccu.edu.tw
17	校園緊急電話	警衛室 總值日室	分機 66110、 66119 或 29387129 校安中心 0919099119	警衛室 總值日室	jyshiang@nccu.edu.tw

政大傳院辦公室承辦電話

- ◆ 總機電話：02-29393091
- ◆ 傳真：02-29382063
- ◆ 信箱：comm@nccu.edu.tw
- ◆ 各單位分機：

傳院單位	分機號碼	Email
院辦公室	63522	comm@nccu.edu.tw
碩士在職專班	62067	ema.comm@nccu.edu.tw
大一大二不分系	67078	umicc@nccu.edu.tw
新聞系	67431	jour@nccu.edu.tw
廣告系	67176	adnccu@nccu.edu.tw
廣電系	63902	rtv@nccu.edu.tw
研究部	67123	gradcomm@nccu.edu.tw
數位內容碩士學程	62670	fishlin@nccu.edu.tw
國際傳播英語碩士學程	67550	imics@nccu.edu.tw
傳播碩士學程	67123	aladin@nccu.edu.tw
傳院博士班	67077	mfchen@nccu.edu.tw

政大交通資訊 (捷運、公車)

- ◆ 搭乘捷運新店線 (綠線) 至公館站，轉搭 羅斯福路幹線 (原 236)、236 區、530、棕 11 至「政大站」下車。(上車站點：2 號出口過馬路右方公車亭)
- ◆ 搭乘捷運新店線 (綠線) 至景美站，轉搭 棕 6 至「政大站」下車
- ◆ 搭乘捷運文湖線 (棕線) 至動物園，轉搭 羅斯福路幹線 (原 236)、236 區、237、611、282、295、棕 3、棕 6、棕 18、綠 1、1503 至「政大站」下車。(上車站點：1 號出口過馬路右方公車亭)
- ◆ 搭乘捷運板南線 (藍線) 至市政府站，轉搭 棕 18、綠 1 至「政大站」下車。(上車站點：市政府站 3 號出口)
- ◆ 搭乘捷運信義淡水線 (紅線) 到台北 101 / 世貿站，轉搭 棕 18、綠 1 至「政大站」下車。(上車站點：台北 101 / 世貿站 5 號出口)



政治大學 111 年校園公車時刻表 (開學)

	政大 1 路	政大 2 路	政大 3 路	假日校園 公車
起訖站	行政大樓-蔣公銅像	行政大樓-自強九舍	行政大樓-六期運動場	行政大樓-自強九舍 研究暨創新育成中心
行駛路線	行政大樓-百年樓- 藝文中心-蔣公銅像	行政大樓-百年樓 -藝文中心-蔣公銅像- 自強九舍	行政大樓-百年樓- 藝文中心-蔣公銅像- 研究暨創新育成中心- 六期運動場	行政大樓-百年樓- 藝文中心-蔣公銅像- 自強九舍-自強十舍- 研究暨創新育成中心
服務時間	星期一至五上課日 07:30-18:15	星期一至五上課日 07:30-23:00	星期一至五上課日 08:05-22:30	星期六、日 08:00-23:00
發車 時間	行政大樓發車班距： 【尖峰時段】 07：45--08：15 08：45--09：15 09：45--10：15 10：45--11：15 11：45--12：15 12：45--13：15 13：45--14：15 14：45--15：15 15：45--16：15 16：45--17：15 尖峰時段： 約 3-5 分鐘乙班 離峰時段： 約 5-8 分鐘乙班	行政大樓發車班距： 07:30、07:40 08:20、08:40 09:20、09:40 10:20、10:40 11:20、11:40 12:20、12:40 13:20、13:40 14:20、14:40 15:20、15:40 16:20、16:40 17:20、17:40 18:00-19:00， 每 7-8 分乙班 19:00-20:00，每 10 分乙班 20:00-23:00，每 15 分乙班	行政大樓發車班距： 08：05、08：30 09：05、09：30 10：05、10：30 11：05、11：30 12：05、12：30 13：05、13：30 14：05、14：30 15：05、15：30 16：05、16：30 17：05、17：30 18：10、19：10 20：10、21：30 22:30	行政大樓發車班距： 08:00、08:20、08:40 09:00、09:20、09:40 10:00、10:20、10:40 11:00、11:20 12:00、12:20、12:40 13:00、13:20、13:40 14:00、14:20、14:40 15:00、15:20、15:40 16:00、16:20、16:40 17:00、17:20 18:00、18:20、18:40 19:00、19:20、19:40 20:00、20:20、20:40 21:00、21:20、21:40 22:00、22:15、 22:30 22:45、23:00
說明	★08:00-18:00 整點 前後 15 分鐘，運輸 方式為各班車機動 發車。		每鐘點 30 分及 18:00 以 後班次繞經自強宿舍加 停自強九舍及十舍站。	★網底班次延駛至研究 暨創新育成中心。

備註

★收費:1 元

★教職員工憑證免費搭乘。

★校園巡迴專車搭乘對象為本校學生及教職員工，目前暫不提供本校師生及教職員工以外之民眾搭乘。

★服務電話：29393091 分機 62108。

★行車路線及時刻表如有更動，將公佈於總務處網頁，歡迎善加利用。

★遇國定假日，校內公車暫停服務。寒暑假另行公告。

☆防疫期間**建議佩戴口罩搭乘**，共同維護校園良好學習空間。

★請發揮人溺己溺的精神，禮讓座位給有需要的人。

附件

壹、課程相關申請表格

- 1.政治大學傳播學院碩士班 學生修業規劃及課程檢核表
- 2.政治大學傳播學院碩士班研究生個人資料表
- 3.國立政治大學傳播學院研究部 學分超減修習申請表
- 4.國立政治大學傳播碩士學位學程 自主專業申請表

貳、資格考核

- 1.國立政治大學傳播碩士學位學程 論文發表/實務競賽/創作作品參賽 審查表
- 2.論文_作品計畫書口試申請表
- 3.論文_作品計畫書口試審核表
- 4.傳播碩畢業論文計畫修改意見單
- 5.傳播碩畢業作品計畫修改意見單

參、學位考試

- 1.學位考試申請書
- 2.學位考試成績報告單

肆、傳院獎學金

1. 國立政治大學傳播學院研究生獎助學金給與實施要點(新制)
2. 新制申請表

伍、專業實習

1. 實習辦法
2. 實習評鑑表
3. 實習計畫書
4. 實習生基本資料表

政治大學傳播學院碩士班研究生個人資料暨修業規劃表

填表日期： 年 月 日

姓名			學號			2吋照片 電子檔
出生年月日			性別	<input type="checkbox"/> 男	<input type="checkbox"/> 女	
通訊地址						
電子信箱			手機			
	大學以上學校名稱		主修科系		學位	畢業年月
						年 月
						年 月
行政導師 簽名欄	本人推薦_____老師擔任學業導師。簽名：_____					
學業導師 簽名欄	1101		1111		1121	
	1102		1112		1122	
學期平均成績	1101		1111		1121	
	1102		1112		1122	
擔任課程助理	課程名稱		授課老師		期間	
擔任研究助理	計畫名稱		主持人		期間	
論文題目			指導教授			
			提報學期		學年度第 學期	

政治大學傳播學院碩士班研究生個人資料表

填表日期： 年 月 日

姓 名		學號		2吋照片		
出生日期		性別	<input type="checkbox"/> 男 <input type="checkbox"/> 女			
通訊地址						
電子信箱		手機				
學 歷	大學以上學校名稱		主修科系		學位	畢業年月
						年 月
						年 月
行政導師 簽 名 欄	本人推薦_____老師擔任學業導師。簽名：					
學業導師 簽 名 欄	1031		1041		1051	
	1032		1042		1052	
學期平均成績	1031		1041		1051	
	1032		1042		1052	
擔任課程助理	課程名稱		授課老師		期間	
擔任研究助理	計畫名稱		主持人		期間	
論文題目				指導教授		
				提報學期	學年度第	學期

國立政治大學傳播學院研究部

學分超減修習申請表

學生姓名		學號	
系所		聯絡電話	
年級		電郵信箱	
學年度		超(減)修學分	
學期		總修習學分	
超(減)修原因：			
學生簽名	年 月 日	承辦助教簽名	
學業導師簽名			
研究部主任簽名			

國立政治大學傳播碩士學位學程 自主專業申請表

姓 名		學 號		
系 級		連繫方式	手機	
			電郵	
學 歷	大學以上學校名稱	主修科系		學位
				年 月
				年 月
修課規劃列表(請自行增列)				
項 目	課程名稱	修習期間	學分數	
必修科目				
基礎科目				
自主核心科目				
專業科目				
總計				學分
學業導師意見及 簽名				
畢業專業檢核 承辦助教簽章		簽辦日期	年	月 日
學程主任簽名		核准日期	年	月 日

國立政治大學傳播碩士學位學程 論文發表/實務競賽/創作作品參賽 審查表

學生姓名	陳○○	學號	103464○○○	聯絡電話	0920-○○○-○○○	
審核年度	104	審查日期	104/04/20	電郵	103464○○○@nccu.edu.tw	
修業情形	1. 必修課程 <input checked="" type="checkbox"/> 修畢 <input type="checkbox"/> 修習中 2. 基礎課程 <input checked="" type="checkbox"/> 修畢 <input type="checkbox"/> 修習中 3. 核心課程 <input checked="" type="checkbox"/> 修畢 <input type="checkbox"/> 修習中		主修學程	想像敘事與互動	已修習學分數 31	
論文發表	論文題目	作者人數	審查方式	主辦單位	投稿日期	投稿結果
	網路社會互動與戲劇節目觀賞行為之關聯	1	雙匿名審查	中華傳播學會	102/05/05	通過
實務競賽	作品名稱	擔任職務	審查方式	主辦單位	參賽日期	參賽結果
	自由時報 歷史篇	主創	委員會審查	台北市廣告業經營人協會 (4A)	103/05/01	最佳學生網路行銷創意獎
創作作品發表	作品名稱	擔任職務	審查方式	主辦單位	參賽日期	參賽結果
	《回家》	導演	委員會審查	台北電影節	103/08/05	佳作
審查委員審查意見		<input checked="" type="checkbox"/> 通過 <input type="checkbox"/> 不通過				
承辦助教簽章：						
審查委員簽章：						
學程主任簽章：						

政治大學 學年度第 學期 傳播碩士學位學程

論文 / 作品計畫書口試申請表

填表日期： 年 月 日

口試 學生	系 級	學 號	姓 名	(手機)電話/email
論文 題目 或 作品 名稱				指導 教授 意見 及 簽名
口試 時間		口試 地點		

擬聘口試委員姓名及略歷表(校內或校外委員請直接勾選)

姓名	現任職務	校內	校外	姓名	現任職務	校內	校外
				【請注意】依國立政治大學傳播學院傳播碩士學位學程規定：計畫書口試委員由三~五名組成，校外委員至少須占全體委員三分之一(含)以上。			
承辦助教		校內分機			研究部主任		

提報口試費 新台幣 零 萬 仟 佰 拾 元 整

※依”政治大學主計業務作業流程及法規”規定：碩士論文計畫審查，校內委員500元，校外委員1000元(另視實際需求補助交通費)，指導教授不支領審查費，每學生以一次口試並以貳名委員為限。

國立政治大學傳播碩士學位學程

畢業論文計畫修改意見單

提報人		
論文題目	中文	
	英文	
意見欄		
口試委員簽名：		

中華民國 年 月 日

國立政治大學傳播碩士學位學程

畢業作品計畫修改意見單

提報人		
作品題目	中文	
	英文	
意見欄		
口試委員簽名：		

中華民國 年 月 日

國立政治大學 學年 學期碩、博士班學位考試申請書

學 號	姓 名	聯絡電話或電子郵件帳號	系 (所) 學程
			碩(博)士班 年 級 組
論文題目 (中英文)	中文		
	英文	(如無英文論文名稱者可不填)	
學生 簽 名	<input type="checkbox"/> 本學期正修習之畢業學分科目，若成績不及格，本次學位考試應予撤銷。 <input type="checkbox"/> 學程修習認定及證明書之申請，請洽各學程辦公室承辦人。 <input type="checkbox"/> 為製作英文證書請務必上網維護英文姓名(本校首頁/Inccu/個人基本資料維護) <input type="checkbox"/> 確認論文業經校內論文抄襲比對系統比對完成。		
指導教授意見 及簽章	申請人：_____ (請簽名) _____ 年 月 日		

擬聘學位考試委員略歷

委員姓名	符合提聘資格之職務		校內	校外	有教 師證	備註說明
	任職單位	職稱				
						1.學位考試申請期間：自研究生完成該學期註冊手續起，至當學期學校行事曆規定休學截止日。 2.學位考試申請程序：研究生於通過學術研究倫理教育相關課程後，填具學位考試申請書，其論文經校內論文抄襲比對系統比對、送請指導教授簽名同意、系所完成畢業初審並經系所主管簽章後，將申請書送教務處複審同意後，始得進行學位考試。 3.學位考試舉行期限：應於申請學位考試當學期學校行事曆規定學期結束日前舉行完畢。 4.碩士學位考試委員會置委員三人至五人，博士學位考試委員會置委員五人至九人，校外委員須占全體委員三分之一(含)以上。 5.學位考試委員資格：請參考研究生學位考試要點第六條以及第七條之規定。碩士學位考試委員適用第六條第三款、第四款；博士學位考試委員適用第七條第三款、第四款之提聘資格者，請附各系(所)務會議紀錄。

系所 審 核 (請直接勾選)	<input type="checkbox"/> 該生已完成 論文申報	<input type="checkbox"/> 該生已符合學系所 畢業條件規定	<input type="checkbox"/> 該生本學期尚有修課，成績到齊且通過後始修畢畢業學分。 <input type="checkbox"/> 該生已修畢畢業學分共__學分且成績皆到齊 <input type="checkbox"/> 歷年成績未到齊共計__科
	學位考試經費：新台幣 萬 仟 佰元整		
系所承辦人 及校內分機	(請簽章)		系 所 主 管 (請簽章)
教務處 註冊組意見	<input type="checkbox"/> 經查該生學籍、成績、修業年數、學位考試資格、論文題目申報、畢業學分均符合相關規定。 ※該生所列項目不符合規定： <input type="checkbox"/> 學籍 <input type="checkbox"/> 成績 <input type="checkbox"/> 修業年數 <input type="checkbox"/> 學位考試資格 <input type="checkbox"/> 論文題目申報 <input type="checkbox"/> 畢業學分		
註冊組	教務長		校長

國立政治大學碩、博士學位候選人學位考試成績報告單			
學 號	學生姓名	系 (所) 學程	
		博(碩)士班	年 級 組
論文形式	<input type="checkbox"/> 學位論文 <input type="checkbox"/> 非學位論文(<input type="checkbox"/> 作品、成就證明連同書面報告 <input type="checkbox"/> 技術報告 <input type="checkbox"/> 專業實務報告)		
論文題目	中文		
	英文		
延後畢業申請 (請 勾 選)	<input type="checkbox"/> 是 <input type="checkbox"/> 否(考試通過,當學期畢業) 學生簽名: _____ 碩士班註冊未滿8學期、在職專班註冊未滿10學期、博士班註冊未滿14學期,方可申請延後畢業。		
考試時間	年 月 日 午 時	考試地點	
考試成績 總 平 均	分	考試委員 意 見	及格或不及格: (請 填 寫)
考試委員簽名	學位論文與系所專業相符: <input type="checkbox"/> 是 <input type="checkbox"/> 否		
論文指導教授 (請 簽 名)	年 月 日		
學籍狀況審核 (系 所 審 核)	已註冊__學期,已休學__學期,尚可辦理註冊__學期		
系所承辦人 (請 簽 名)	(已確認學生除當學期修課外,歷年成績均已評定且符合學系所畢業規定) 年 月 日	系所主管 (請簽名)	年 月 日
備 註	<p>1. 學位考試成績以七十分為及格,一百分為滿分,評定以一次為限。並以出席委員評定分數平均決定之。但碩士學位考試有二分之一以上委員,博士學位考試有三分之一以上委員評定不及格者,以不及格論。</p> <p>2. 學位考試舉行完畢後,系所應確認學生歷年修課成績均已評定、符合學系所畢業規定及學位考試成績報告單經學位考試委員評分並簽名後,始得將成績報告單送教務處登錄,登錄日期為通過學位考試之時間。 學位考試成績報告單送經登錄後,未申請延後畢業學生應於舉行學位考試當學期學期結束後一個月內,完成畢業離校程序或完成論文電子檔上傳及紙本繳交後,持論文收訖證明至教務處登錄,始符合畢業資格,得擇期辦理畢業離校程序。 逾期未完成前項規定程序且仍具修業年限者,即應註冊,已達修業年限屆滿,而有特殊事由者,得以專案申請延長論文送交時限,惟以一次為限,逾期仍未繳交,即令退學。</p> <p>3. 教務處於收到未申請延後畢業學生學位考試成績報告單或延後畢業學生於預定畢業當學期註冊在學,提交畢業離校意願調整申請書後,始得依本校學位證書格式及發給作業要點第四點規定製作學位證書。學位證書製作需三個工作天。 學生於符合畢業資格,並完成畢業離校程序後,始得領取學位證書。未完成者,但已繳交論文電子檔及紙本,得申請發給中、英文學位證明。</p>		
註冊組登錄時間 (本欄由註冊組同仁登錄)	學年度	學期	年 月 日 午 時

國立政治大學傳播學院研究生獎助學金實施要點

90年6月18日傳播學院院務會議通過

90年10月25日院務行政暨發展委員會修訂通過

90年11月19日臨時院務會議修訂通過

101年9月27日院務行政暨發展委員會修訂通過

103年12月11日院務行政暨發展委員會修訂通過

104年1月5日院務會議備查通過

106年3月30日院務行政暨發展委員會修訂通過

106年4月10日院務會議備查通過

- 第一條 依國立政治大學研究生獎助學金實施辦法（以下簡稱本校辦法），制訂本實施要點。
- 第二條 傳播學院（以下簡稱本院）研究生獎學金（以下簡稱本獎學金）旨在獎勵研究生致力學習與研究，提升學術水準。研究生助學金（以下簡稱本助學金）旨在協助推動本院、系（所、學位學程）教學、研究及行政事務。
- 第三條 本獎學金事宜由本院研究部統籌。
- 第四條 本獎學金獎勵名額以及每人獎勵金額，視該學年度學生申請情形以及本校核撥經費額度調整。
- 第五條 本獎學金於每學年第二學期申請一次，申請人應依本院研究部規定時間提出申請。
- 第六條 本獎學金限本院碩士班一、二年級研究生及博士班一、二、三年級研究生申請，但不包括代訓生、交換生及休學生。
- 第七條 申領本獎學金者，可兼領其他獎學金，但不得於支領期間擔任全職工作。如有違反，取消其資格；已領取之獎學金須全數繳回。
- 第八條 申請本獎學金之學生需繳交下列書面資料：
- 一、申請表。
 - 二、前一學期成績。
 - 三、其他有助審核資料或證明文件。
- 第九條 本獎學金依下列標準審查，並衡酌各碩博士班名額核發。
- 一、學業表現：佔百分之二十。
 - 二、發表學術研究著作（含作品）暨參與學術研究活動：佔百分之六十。

三、參與院、系務活動或其他貢獻：佔百分之二十。

審查結果及獎勵名單列冊後提報學校核定。

第十條 本助學金依當年度核撥經費由院統籌規劃分配。協助教學之運用額度比例不低於百分之四十，並優先支援大班教學、實作課程及英語授課課程。

第十一條 本助學金得支給學習津貼或勞動型兼任助理之薪資，研究生得兼領之。本助學金教學助理學習津貼核計原則由本院課程委員會另訂。

第十二條 本助學金支給勞動型兼任助理薪資時，每小時金額依本校辦法辦理。

第十三條 本助學金申請人以本校在學研究生為限，唯不包括代訓生、休學生及交換生，並以本院研究生以及清寒學生優先。非本國籍學生若另有法令規定者，從其規定。申請人應依院、系（所、學位學程）規定時間申請。

第十四條 研究生領取助學金者，得兼領獎學金，但不得於助學金支領期間擔任全職工作；如有違反，取消其資格，已領取之助學金須全數繳回。

第十五條 其他未盡事宜，依本校學生兼任助理學習與勞動權益保障處理辦法辦理。

第十六條 本實施要點經本院院務行政暨發展委員會通過，送院務會議備查，修正時亦同。

國立政治大學傳播學院 110 學年度研究生獎學金申請表

Scholarship for Graduate Student, College of Communication, National Chengchi University

基本資料

姓名：	系級：	學號：
聯絡電話：	電子郵件：	

審查標準

一、學業表現佔20%，前一學期學業成績總平均：		
積分		※積分計算方式為計算方式為前一學期學業成績乘以20%。 ※積分以四捨五入計算至小數第二位。
二、學術表現佔60%所謂發表學術研究著作，指在國內外出版專書、投稿國內外學術期刊或研討會，並被接受刊登或發表；參與學術研究活動，指參與科技部計畫、政府或民間單位委託之研究計畫、國內外研討會、院內學術期刊助理編輯、院內課程助理，以上皆須檢附相關證明正本。		
(一) 相關學術活動（請逐項條列，並依序寫出各項得分）		
刊登於 SSCI 學術刊物或 TSSCI 學術刊物 50 分；出版學術專書 50 分；出版學術篇章 30 分；刊登於國內外雙匿名審查制的學術刊物 30 分；發表於國內外雙匿名審查制的研討會 30 分；刊登於國內外有審查制的期刊 20 分；發表於國內外有審查制的研討會 20 分。		

<p>(二) 個人主創作品得獎 (請逐項條列, 並依序寫出各項得分)</p> <p>個人主創作品參加國際或全國比賽得首獎50分, 其他獎項40分, 入圍20分; 非個人主創作品參加國際或全國比賽得首獎30分, 其他獎項20分, 入圍10分。</p>		
<p>(三) 相關助理工作 (請逐項條列, 並依序寫出各項得分)</p> <p>擔任院內學術期刊助理編輯10分; 擔任課程助理一門課10分; 擔任院內專任老師研究計畫助理10分。</p>		
<p>(四) 參加相關研討會 (請逐項條列, 並依序寫出各項得分) 參加國內外傳播相關研討會一項5分。</p>		
積分		<p>※發表學術著作 (含作品) 及參與學術研究活動積分合併計算。</p> <p>※評分範圍從 0~60分, 滿分為60分。</p>
<p>三、參與院、系活動或其他貢獻佔20%申請人應檢附院、系主辦單位或活動負責人(以本院教職員為限)開具之證明; 其他貢獻, 指參與校內、外各種競賽 (不可與審查標準第二類重複), 且得名或獲獎, 申請人應檢附主辦單位開立之證明正本。</p>		
<p>(一) 參與院內活動 (請逐項條列, 並依序寫出各項得分) 擔任院內各種營隊活動隊輔一項5分; 參加院內舉辦之各類演講 (例如: 傳播沙龍) 一項5分; 擔任班級或學校社團幹部5分。</p>		
<p>(二) 其他貢獻 (請逐項條列, 並依序寫出各項得分) 其他貢獻一項5分。</p>		
積分		<p>※參與院、系活動與其他貢獻之積分合併計算。</p> <p>※評分範圍從 0~20分, 滿分為 20分。</p>
<p>四、總積分計算 (學業表現+學術表現+院系活動或其他貢獻之積分)</p> <p>總積分:</p>		
<p>本人依「國立政治大學傳播學院研究生獎助學金給與實施要點」規定申請本獎學金, 已詳讀前述要點並承諾遵守相關規定, 如有違背, 須全數繳回領取之獎助金, 特立切結書為憑。</p> <p style="text-align: right;">立書人簽名:</p>		

※申請說明: 本獎學金為一學年受理一次, 每學年下學期公告受理。

一、申請資料: 將下列應備書面文件各乙份 (簡單以訂書針裝訂且依序排列) 交至研究中心。逾期或資料不

齊者，恕不受理。

- (一) 申請表。
- (二) 前一學期成績單正本，未附者不予計分。
- (三) 學術表現及參與院系活動之佐證資料，未附者不予計分。

二、紙本收件時間：即日起至110年5月25日(二)，收件地點：傳播學院一樓研究部310108室。

三、獎學金名額與金額：由審查委員依據該年度預算評定獎勵名額及金額。

四、聯絡人：研究部劉正華助教，電話：29387123；電子信箱：alladin@nccu.edu.tw

國立政治大學傳播學院研究部「專業實習」辦法

第一條 國立政治大學傳播學院研究部(以下簡稱本部)學生參加「專業實習」，悉皆依本辦法之規定辦理。

第二條 本部開設「專業實習」課程之專任老師為實習指導老師。指導老師之職責為：規劃學生實習課程之相關事項、評選學生實習機構之適當性、審閱學生實習計畫、評定實習成績及其它與學生實習相關之事宜。研究部主任得督導實習情形。

第三條 「專業實習」時間、「專業實習」學分

一、實習時間：

本部碩士班學生，得於暑假期間或學期中，至傳播相關機構實務實習。

二、實習學分：

本部「專業實習」課程為1學分選修課程，實習總時數至少須達150小時以上(含)，始得申請修習。

第四條 「專業實習」流程

一、實習公告

係告知學生有關實習之各項規定、流程與申請時限，俾便有意參與實習者做準備。

二、決定「專業實習」機構

1、有意參與實習，並選修「專業實習」課程之學生，可優先依個人之專業興趣，選擇本部（或校友）提供之實習機構。未選修「專業實習」課程，欲參與「專業實習」之學生，須待選修「專業實習」課程學生填定實習機構後，再行決定實習機構。

2、參加實習之學生須於實習前撰擬實習計畫，交由指導老師審閱，並與指導老師共同討論並確認實習計畫後，始得經由本部辦公室提交實習申請資料予實習機構。實習申請經實習機構確認核可後，始得開始實習。

三、「專業實習」申請資料

1、提交「專業實習」申請資料包括：實習學生基本資料表、自傳、履歷、「專業實習」計畫。「專業實習」計畫的內容包括：

- (1)實習動機與目的；
- (2)實習機構說明與預期工作內容；
- (3)專業實習準備（含曾修習課程、專業技能、相關工作經驗）；
- (4)實習規劃（含實習時間、時程、實習重點）；
- (5)預期達成實習目標。

2、學生應於規定之申請期限至部辦公室繳交上述資料給承辦助教，逾期不予受理。

3、其餘請詳見本部「專業實習流程」。

第五條 學生職責

- 一、實習機構業經派定，而學生若有特殊原因不能前往，應於實習開始前三週，報告指導老師與系辦公室業務承辦助教，申請更改實習單位或取消實習。
- 二、實習期間應遵守實習機構之人事規則，準時上、下班，並接受該機構主管及督導之指導。實習期間若因故必須請假時，須向實習機構請假。
- 三、選修「專業實習」課程學生，實習期間須撰寫實習日誌與實習心得報告，均以 A4 格式打印，並於開學日起算一個月內，繳交給指導老師評閱，缺交者不予評定實習成績。參與實習之學生於實習完畢後，應於系上舉辦之實習座談會中，分享實習所學、心得暨建議。

第六條 本部督導工作

實習指導老師於學生實習期間，得親自赴各實習機構拜訪。此外，為瞭解及評估學生實習情形，部辦助教得以電話方式與實習機構聯繫。

第七條 評分機制

「專業實習」課程成績評量，由實習單位給予評語，開課老師再依據實習學生撰寫之實習日誌與實習心得報告總評之，成績以『通過』或『不通過』為成績評量方式，通過者給予1學分。

第八條 本辦法經研究部相關會議通過後實施，修正時亦同。

國立政治大學傳播碩士學位學程 專業實習評鑑表

指導委員簽名	總評	實習建議	出席情形	專業能力與表現	學習態度與表現	評鑑項目	實習單位名稱
						評	
日期	評鑑結果						實習學生姓名
	□						

	通過 <input type="checkbox"/> 不通過					語	
--	--	--	--	--	--	---	--

國立政治大學傳播學院

【專業實習】實習計畫書

學生姓名		系級	
實習單位名稱	公司 (部門)		
實習單位負責人			
實習單位地址			
實習單位電話			
實習指導委員	姓名：	職稱：	
	電話：		
實習日期	年 月 日 至 月 日 計 天		
緊急聯絡人姓名		聯絡電話	
學校聯絡人		聯絡電話	
承辦業務助教			
指導老師			
填表日期： 年 月 日			

實習動機與目的

實習機構說明與預期工作內容

實習準備：(含曾修習課程、專業技能、相關工作經驗)

預期達成實習目標

國立政治大學傳播學院

【專業實習】實習生簡歷

中文姓名				照片
英文姓名				
性 別		年 齡		
戶籍地址				
通訊地址				
電子郵件				
聯絡電話				
社團參與				
得獎記錄				

自傳

簡歷